

:

:

:

:

:

:

•

•

•

•

•

"

"

•

•

•

•

•

2001 22

...

( ) " "

" "

\* \* \*

\_\_\_\_\_

:

: 1-1

1-1-1

2-1-1

3-1-1

2-1

1-2-1

2-2-1

3-1

4-1

5-1

1-2

2-2

( )

1-2-2

-

2-2-2

3-2-2

3-2

111

1-3-2

2-3-2

4-2

1-3

:

1-1-3

2-1-3

3-1-3

2-3

1-2-3

(2003 12 )

2-2-3

3-2-3

3-3

1-4

:

1-1-4

2-1-4

2-4

3-4

1-5

1-1-5

2-1-5

3-1-5

2-5

1-2-5

**3-5**

**1-3-5**

**2-3-5**

**3-3-5**

**4-5**

**1-4-5**

**2-4-5**

**5-5**

**1-6**

**2-6**

**\* \* \***

CAPMAS  
CBE  
ES  
GAFI  
GDP  
IMF  
IMIS  
IOM  
MFA  
MME  
SFD  
SIS  
UNDP  
UNCHR

: 1-1

1-1-1

( ) . 37 24 32 22  
1800 . ( )  
" "

: (1)



2-1-1

3500

5000

3100

3000

(2003

) 2181 - 2686

1952

- 30)

( 30 - 333)

( 333 - 525)

( 1914 - 1517)

( 1260 - 642)

( 284

) ( 1952 - 1882)

( 1801 - 1798)

(2003

1952

23

1953

18

1954

1970

1981

(2003

)

) ( ( ) ( ) - ) ( - - )

(2002 1987 )

2-1

1-2-1

19

9.7

(1947 1897 )

. 1976

1947

%2

%5

%95

%95

1976  
(1996)

36

1966

.1986

30

48

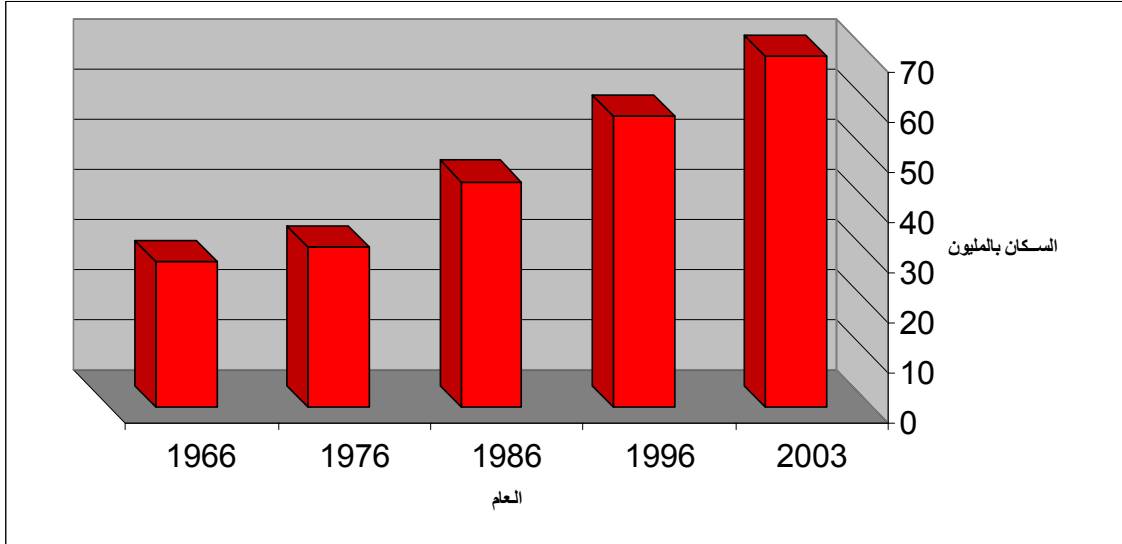
. (2-1

) 1996 1966

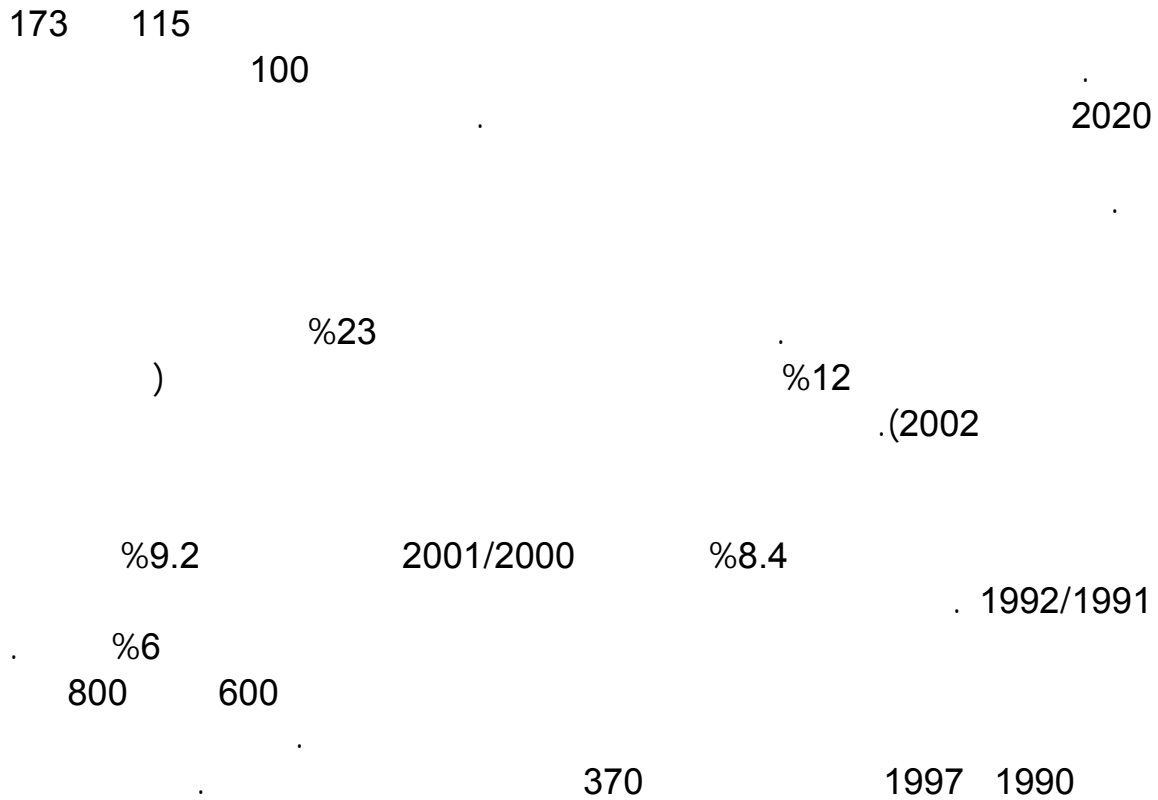
60

1985

**2 -1**  
**(1996- 1960)**



**2-2-1**





1998

( 5.97 2003 )

30

%54

2002

4-1

1-1

1-1

:

31.8	5.4	9.6	30.8	30.4	69.1	( )
40.9	19.1	27.9	31.2	50.1	43.8	(%)
79.6	25.6	26.8	44.4	44.0	42.2	(1000 )
4.6	3.4	2.1	2.9	3.1	3.0	( )
56.6	70.7	70.6	70.0	68.3	67.9	( )
370	6,752	058.2	760.1	116.1	454.1	* ( )

					99.5	%)
75.0	72.0		94.0	82.0	95.0	( %)

. (2003) : \*

.2000

\_\_\_\_\_ **5-1**

\* \* \*

.(1999 )

**1-2**

. 1952

. 1966

. 1967

. 1971

52

"

52

;

. 1971

73

. 1973

1.4

70

.1976

:

1981 574

206

52

1960

. 1987

:

.1983 111

1989

1990

.(1988

) %43

. 1990

2.8

1996

1996 31

1997 200

**2-2**

:

-

-1

-

-2

-3

( )

**1-2-2**

1981

574

:

111

(1

(2

1996 165

:

•  
•

: .

: .

-

**2-2-2**

1969 121

**3-2-2**

**3-2**

**111**

**1-3-2**

1983 111

:

**2-3-2**

	1983	1086
1983	111	
		1997
		200

:

- 
- 
- 
- 
- 
- 

- 
- 
- 
- 
- 
- 
- 

1983

111

:

- 
- 
- 
- 

4-2

1-3  
 : 1-1-3  
 "

) " ... (52 36 :1963  
 1974

1974

.1973  
 1975 370 ) 655  
 .(1980

2.25 1986 1980 )  
 . (1989

.( 2 1979 ) .  
 1983 3.28

. 2.2

45

1985

1970

(2003 )

**2-1-3**

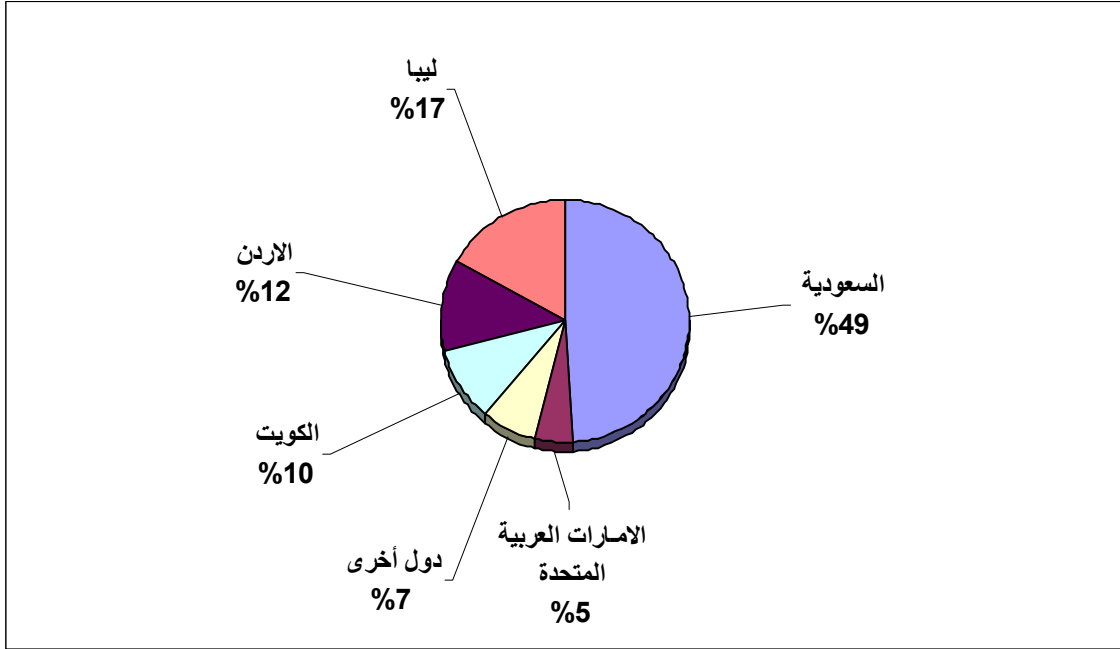
(1999 ) "

%87.6

1.9

( 1-3 1-3 )

1-3



%40

1 - 3

%48.29	923.600	
%17.39	332.600	
%11.86	226.850	
%9.96	190.550	
%4.97	95.000	
%3.43	65.629	
%1.31	25.000	
%1.15	22.000	
%0.78	15.000	
%0.65	12.500	
%0.21	4.000	
%100.00	1.912.729	

(2001 - )

2001

1990

1991  
1994 /1993

589

.1992

39.812

. 1999

2-3

)

.( 2-3

2- 3

589	1991
39.812	1992
83.464	1993
83.458	1994
49.372	1995
9.601	1996
4.643	1997
7.201	1998
6.586	1999
17.652	2000
14.722	2001
317.100	

:

. %90

1970

.2002

2002 % 40.2 1985

% 20.4

1990

. 1990

. ( 3-3 )

% 40.5  
%75  
% 69.2  
% 37.4

%69.1

%50

. % 7.7

. ( 4-3 )

**3 - 3**

**2002 1985**

2002	1990	1985		
41.0	40.2	20.4		1
2.4	0.3	0.3		2
1.5	8.0	8.8		3
12.7	17.3	18.5		4
8.6	5.3	8.9		5
33.8	28.9	43.0		6

100	100	100	
-----	-----	-----	--

:

4 - 3

\* 2002

100	31.1	7.1	20.6	0.3	0.4	40.5		1
100	34.0	0.0	0.0	0.0	9.0	57.0		2
100	62.9	31.9	1.7	2.1	0.0	1.4		3
100	14.1	0.2	21.5	9.6	1.1	53.5		4
100	50.1	0.9	2.9	1.0	4.0	41.1		5
100	62.9	33.0	1.5	0.0	0.0	2.6		6
100	37.4	1.0	6.1	2.1	1.9	51.5		7
100	7.7	0.0	1.1	4.0	18.1	69.1		8
100	31.5	1.4	4.1	2.0	8.1	52.9		9
100	74.6	21.1	2.3	2.0	0.0	0.0		10
100	33.7	0.0	24.3	9.3	5.5	27.2		11
100	35.8	8.6	12.7	1.5	2.4	39.0		

:

3 - 1 - 3

318 .( 824 ) 0.8  
 (% 13.3 ) 110 %8  
 ( %20) . 60 70 90 (%38.6)

5 -3

2-3

)

.(

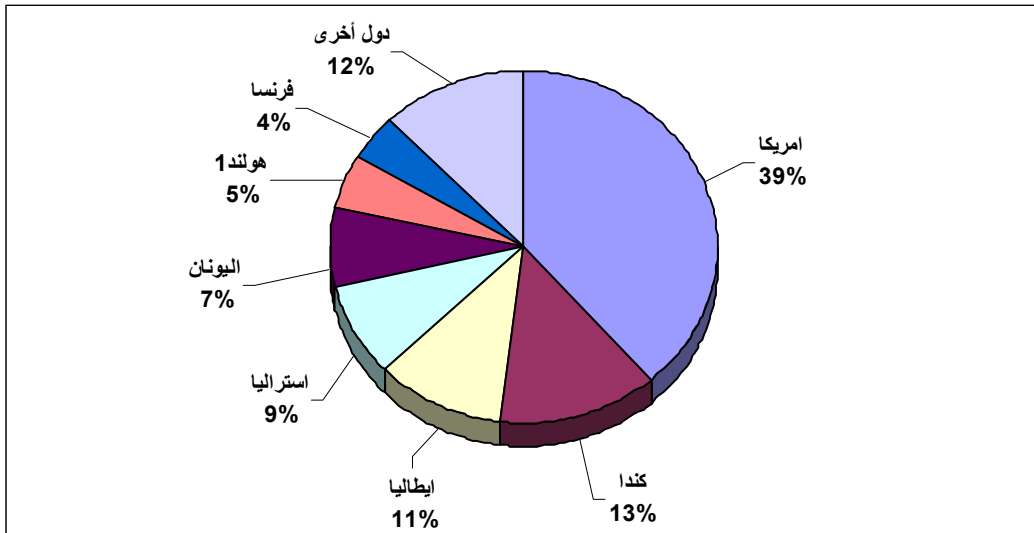
35000

90

)

(

2-3



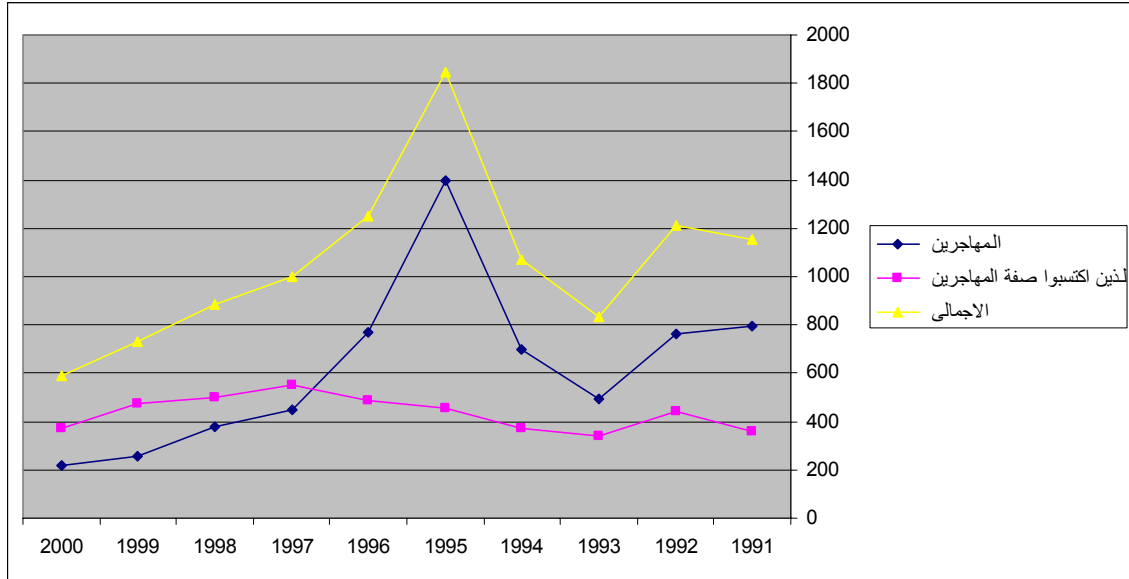
5 - 3

--	--	--

38.6	318	
13.3	110	
10.9	90	
8.5	70	
7.3	60	
4.9	40	1
4.4	36	
4.2	35	
3.0	25	
1.7	14	
1.7	14	
1.5	12	
100	824	

2001 .( 349 ( 348 ) )  
 221 2000 590  
 ( 113) . %70 %75 ( 369 441 158 )  
 %30  
 49 - 40 39 -30  
 185  
 388  
 .( 6 - 3 %46 3-3 271 ) 2000

3-3  
(2000-1991)



6 - 3

2000 - 1991

1156	360	797	1991
1209	444	765	1992
831	337	494	1993
1072	371	701	1994
1848	453	1395	1995
1253	484	769	1996
1000	549	451	1997
882	501	381	1998
733	475	258	1999
590	369	221	2000
10574	4343	6232	

(2001)

"2000

:

"

2 - 3

) .(1988 )  
 .(  
 .  
 .  
 ) 1996  
 94 116 22 (1999  
 % 5.2 . 1996  
 .  
 .  
 2000  
 ) - .(2003

1-2-3

%28 1996  
 . 15  
 (%21 ) ( % 58.1 )  
 1996 .(%6) (%6)  
 .%71  
 ( )  
 %10 .(%17) %25  
 %8

( 2003 12 )

2-2-3

137 " " .%25 " " .%10  
 270 . 2003 (2003 12 1981 )  
 7  
 30 11  
 .( %51 )  
 %2  
 )  
 ( )  
 17.897  
 (12.892) 5.005 2002  
 %50  
 (%26.3) 2002  
 .(%14)  
 1996  
 7 - 3 ) 2002/1996  
 .(4 - 3

7 - 3

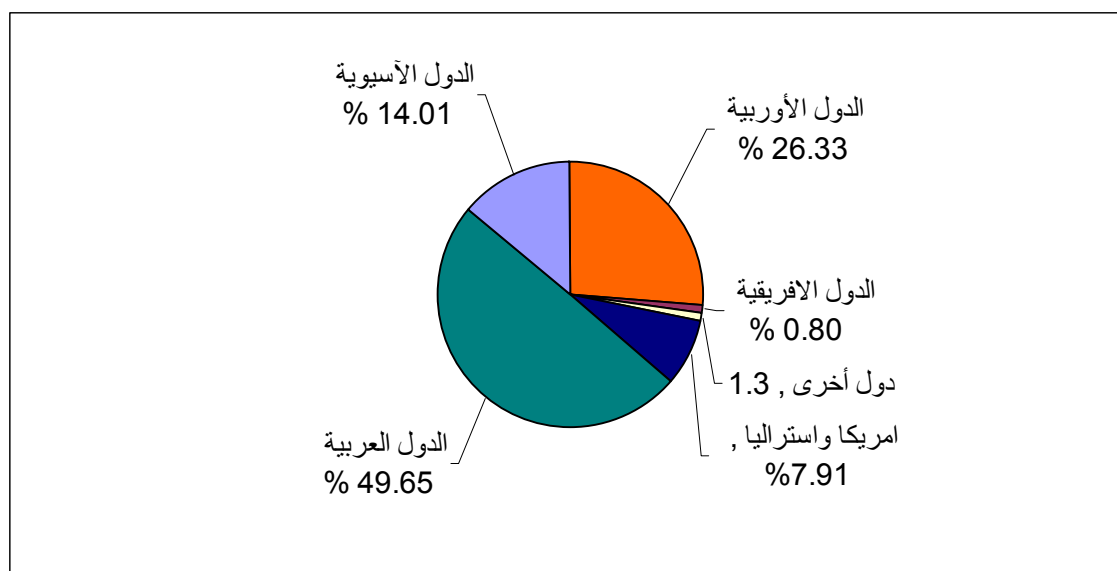
(2002)

%				
49.6	8882	7395	1487	
0.8	148	91	57	
14.0	2497	1574	923	
26.3	4714	2795	1919	
7.9	1420	900	520	
1.3	236	137	99	
100	17897	12892	5005	

: . 17897

4-3

(2002)



20  
 /  
 ( 6) ( 7.5) ( 5.7 )  
 ) ( 1.4) ( 0(2003

.1950  
 %30  
 ( %70 )

2002 1997 8-3

8 - 3

2002-1997

2002	2001	2000	1999	1998	1997	

8.920	13.176	13.327	16.217	6.717	2.180	
4.944	3.921	3.404	2.984	1.636	680	
1.716	2.057	3.138	2.529	1.411	211	

- :

) 50 70

.(2003

:

- 1948 •
- 1952 •
- 1967 •
- 1990 •

130

53

.(2003 )

**3-3**

300

2.7

%1.5

.(

175

%4

)

%50

%40

5 3

175

.(2002 )

)

.( ) (

**1 - 4**

.(1969 ) .

)

.( )

- **1-1-4**

70

1970

2 "

1995

1994

%75

-

-

(1992  
1994

6.1 )  
31  
.1995

1995

35

3.2

16.6

1995

%80

5.3

12.2

1.8

2.7

1.3

.1995

1.3

2001

2003

2.876

)

42

%4

.( 2001

1-4

(

) 2001

100	% 2	9.920		1
9	%2	9.119		2
84	%8	6.325		3
108	%10	3.234		4

42	%3	2.876		5
42	%1	2.786		6
15	%4	2.100		7
233	%10	1.960		8
301	%14	1.899		9
371	%22	1.818		10

2001-

:

**-2-1-4**

1993 1992 1-4 2-4 .  
 3 .2001 1990 .  
 1992 . 1993

**2-4**

3.748	1990
3.723	1991
6.104	1992
5.664	1993
3.672	1994
3.226	1995
3.107	1996
3.697	1997
3.370	1998
3.235	1999
2.850*	2000
2.876**	2001

**2001-1990**

(2002)

2002/2001

(2002)

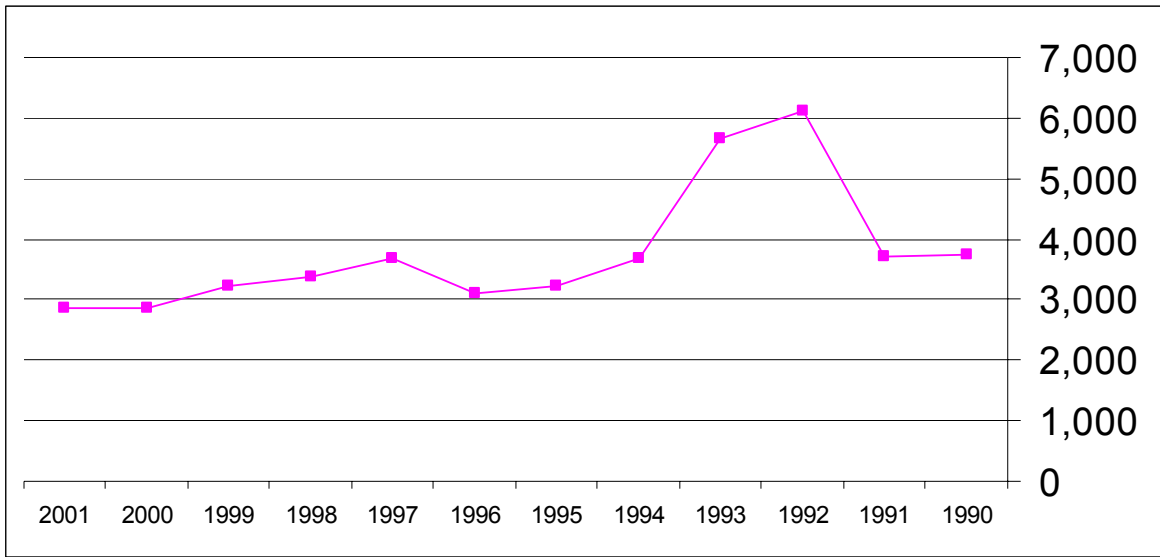
2001

\*

\*\*

1-4

2001-1990



3

.(4-3 %6.16 94/93 )2002 / 2001

3 - 4

2002-1998

3290.3	1999 - 1998
3067.3	2000 - 1999
2842.7	2001 - 2000
2773.4	2002 - 2001

72 - (2003 ) :

2002 /2001

2773.4

955.9

.( %34.5 )

%22.1

612.4

. %11.3

312.7

)  
 )  
 (

%33.4  
 %1  
 .(%67.9)  
 %8.9      246  
 .(%76.8)  
 . (      425.3 )      %15.3  
 4-4      ) .  
 . (

4 - 4

\* 2002-2001

%		
34.5	955.9	
22.1	612.4	
11.3	312.7	
8.9	246.0	
4.3	119.9	
4.2	116.0	
3.2	89.1	
2.0	54.2	
1.7	47.3	
1.5	42.2	
1.2	32.4	
0.4	12.0	
0.4	11.3	
0.4	10.3	
0.3	8.6	
0.2	5.9	
0.2	5.2	
0.1	3.4	
0.1	3.0	

3.1	85.6	
100	2773.4	

72 - (2003 ) : 2002-2001 \*

.( 5-4 )

5 -4

2001-1990 ( ) ( )

2.20	3.748	1990
2.90	3.107	1996
2.70	2.876*	2001

: (2002) :

IMF 2001 \*

2001 \*\*

.%3.9 ) %74 % 7.3 .(2000 " "

2.876 2001  
% 4 - 3  
.( %22.1 %34.5 )  
%15

"

( )  
( )

"

( )

.2000

:

1943

65 18

"

"

"

"

"

"

1 - 5

( )

( )

)

(

•

•

•

•

1-1-5

/

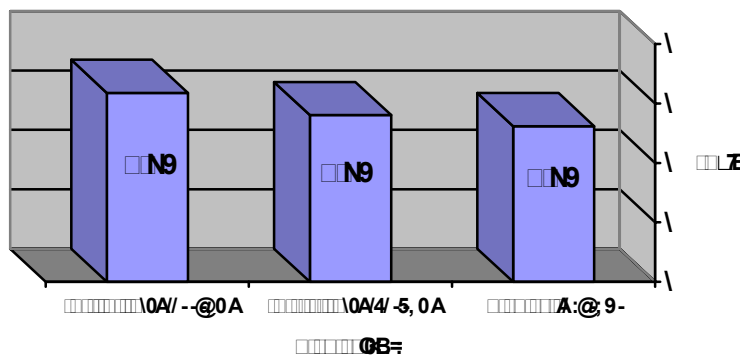
...

2 - 1 - 5

-5 ) 6.36) 6.01 5.24 " ( 5.61 (1

%59

1-5



% 57

% 65

3 - 1 - 5

:

( )  
( ) ( ) ( )

35  
(% 29.8 )

% 75

( % 2.6 )

% 17.7

24-18

50

29.8 )

. 1-5

.( 35

1 - 5

( )  
\*\* ( )

*		
25.7	29.8	24 - 18
16.1	27.4	29 - 25
11.3	17.4	34 - 30
11.6	11.1	39 - 35
17.6	11.7	49 - 40
17.7	2.6	+ 50
100	100	%
3.672	1.121	
35	29.8	

\*\*

23

\*

(% 32.7)

(% .37)

.( % 53.9 % 30.2)

.2-5

**2 - 5**

( )

( )

37.7	15.4	
18.5	18.7	
8.8	7.8	
4.9	4.2	
15.7	32.7	
14.5	21.2	
100	100	( % )
3.672	1.121	

)

% 53

/

% 32

(

% 40

% 66

**2 - 5**

1 - 2 - 5

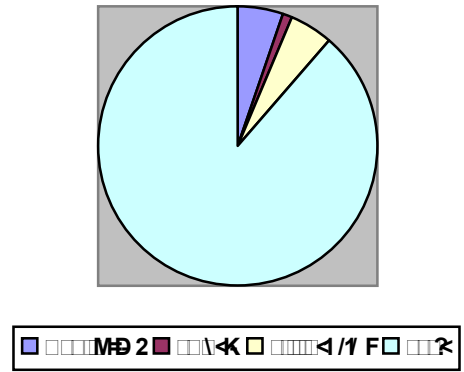
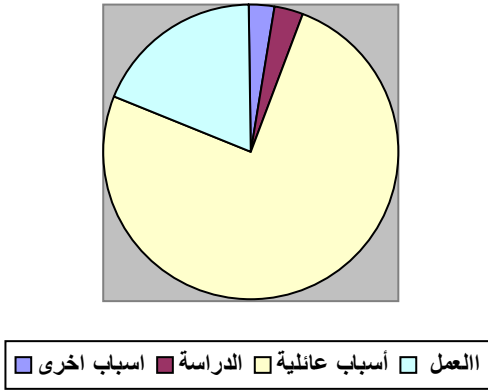
( % 89 )

.( % 75 )

5/1

.( 2-5 )

2-5



3 - 5

( 1996 ) .

1 - 3 - 5

% 60

% 76

2 - 3 - 5

( 1986 1993 ) .

( )

. ( % 55      % 73 )

**3 - 3 - 5**

)

.(

(      % 94 )

% 70      )

(              % 36

.% 12

(% 15)

**4 - 5**

"

"

**1 - 4 - 5**

3-5

% 15

. ( % 25      %5 )

( % 20 )

( % 27 )

( % 40      )

3-5

\*

32.2	18.2	33.8	
12.9	5.3	26.4	
14.6	4.9	25.3	

\*

"

"

4-5

% 18

4-5

\*

			:
7.6	6.7	8.6	
17.5	13.4	26.0	
5.5	6.0	4.0	/
2.2	2.2	1.7	
48.8	50.0	44.4	
4.2	5.2	2.3	
1.3	0.7	1.8	
2.0	4.2	0.8	/
1.4	1.8	0.4	
3.2	4.5	2.9	
6.3	5.4	7.1	
100	100	100	( % )
644	375	269	

•  
•

% 10

( % 74.7 )  
% 10

% 74.7 .

% 17.5 .

% 8.1 % 75.2

.( 5 -5 )

5 - 5

\*

11.04	8.1	17.5	
2.9	3.8	1.2	
11.0	13.7	6.1	
74.7	74.4	75.2	/
100	100	100	( % )
848	550	298	

\*

% 41

% 19

% 10

( 6-5 )

6-5

41.3	47.9	25.9	
18.6	15.8	24.1	
10.6	12.0	9.0	
5.6	5.9	6.1	
4.8	5.5	4.1	
2.0	1.7	1.0	
1.5	0.0	5.1	
15.6	11.3	24.7	
100	100	100	( % )
692	438	254	

% 80

/ /

% 44

/ /  
( % 15 )

2 - 4 - 5

:

" "

:

- 
- 
- 
- 
- 
- 

5 -5

( 6.01 )

.( 5.24 )

- 
- 
- 
- 
- 

66 % 53

( )

% 32

% 40 •  
%

% 6

% 40

% 81

/ /

% 3

175  
( 2000 )

**1 - 6**

1973

1974

1983

1983 111

1988

1996 31

300

%4

2.7

% 1.5

% 50

% 40

2001

2.876

% 4

% 3

(

% 22.1

% 34.5 )

% 15

...

:

( 6.01 )

.( 5.24 )

•

•

•

:

•

% 53

% 40

•

% 32

% 66

( % 85 )

40

%

% 81

2 - 6

" ( " )

( 185 )

**Abdel-Azeem et al.** 1993 *Egypt Maternal and Child Health Survey 1991*. Cairo: Central Agency for Public Mobilization and Statistics.

**Adams R.H.** 1993. "The economic and demographic determinants of international migration in rural Egypt". In: *Journal of Development Studies*. 1993 Oct. 30(1), pp. 146-67.

**African Development Bank.** 2003. *African Development Report*. African Development Bank, Abidjan.

**Al Abed, A.** 2003 *Palestinians livelihoods in Egypt* 28 June 2003 in <http://www.aucegypt.edu/academic/fmrs/Research/research.html>

**Aly, H.Y, M.P. Shields.** 1996. "A Model of Temporary Migration: the Egyptian Case" *International Migration*. 34(3), pp.431-47.

**Appleyard, R.** 1991. *International Migration: Challenge for the Nineties*. International Organization for Migration: Geneva.

**Bauer, T. and K. Zimmermann.** 1995. "Modeling International Migration: Economic and Econometric Issues". n: R. Van Der Ed and L. Heering (eds.): *Causes of International Migration*. Luxembourg: Eurostat, pp. 95-115.

**Beaumont, P., Blake, G.M. and Wagstaff, J.M.** 1976. *The Middle East: A Geographical Study*. Wiley: London.

**Boyd, M.** 1989. "Family and Personal Networks in International Migration; Recent Developments and New Agendas". *International Migration Review*, 23(3), pp.638-70.

**Brink J.** 1991. "The Effect of Emigration of Husbands on the Status of their Wives: An Egyptian Case". *International Journal of Middle East Studies*. Vol. 23, pp. 201-11.

**Brinks, J.S., Sinclair, C.A.** 1980. *International Migration and Development in the Arab Region*. ILO: Geneva.

**Burda, M.C.** 1993. "The Determinants of East-West German Migration: Some First Results". *European Economic Review*, Vol. 37, no. 2-3, pp. 452-61.

**Caldwell, J.C.** 1969. *African Rural-Urban Migration: The Movement to Ghana's Towns*. Columbia University Press, New York.

**CAPMAS.** 1988 and 1997. *Monthly-Bulletin Consumer Price Index*. Central Agency for Public Mobilization and Statistics: Cairo

**CAPMAS** 1989. *Housing and Population Census, 1986*. Central Agency for Public Mobilization and Statistics: Cairo.

**CAPMAS.** 1990. *Labor Force Sample Survey*.  
Central Agency for Public Mobilization and Statistics: Cairo.

5. *Labor Force Sample Survey.*

Central Agency for Public Mobilization and Statistics: Cairo.

**CAPMAS** 1995. *Annual Bulletin of Employment, Wages and Working Hours.*

Central Agency for Public Mobilization and Statistics: Cairo.

**CAPMAS** 1991. *External Migration Survey in Egypt, 1987.*

Central Agency for Public Mobilization and Statistics and the European Union: Cairo.

**CAPMAS** 1999. *Housing and Population Census, 1996.*

Central Agency for Public Mobilization and Statistics: Cairo.

**CARITAS DI ROMA and ILO** 2002. *Remittances and Immigrants: Global Context and Italian Case.* Dossier Statistico Immigrazione: Rome

**U.S. Census Bureau** 1996. *Household Economic Studies - Current Population Reports. A Prospective on Low-Wage Workers.*

**Central Bank of Egypt** 2002. *Annual Report 2001/2002,*

Economic Research Department: Cairo.

**Choukri N.** 1977. "The New Migration in the Middle East: A Problem for Whom?" *International Migration Review.* 11(4), pp. 421-43.

**Choukri N.** 1999. "New Perspectives on Political Economy of Migration in the Middle East". in Appleyard, R. (ed.) 1999. *Emigration Dynamics in Developing Countries. Volume 4: The Arab Region.* pp. 19-43.

**Cleland, W.** 1936. *The Population Problem in Egypt: A Study of Population Trends and Conditions in Modern Egypt.* Lancaster, PA: Science Press Printing Company.

**Courbage Y.** 1994. "Demographic Change in the Arab World: The Impact of Migration, Education and Taxes in Egypt and Morocco". In: *Middle East Report.* September-October, pp. 19-22.

**Diwan I.** 1997. *Globalization, EU partnership and income distribution in Egypt.* Working Paper No. 12. The Egyptian Center for Economic Studies.

**El-Erian M.** 1997. *Globalization and Arab economies: From Marginalization to Integration*". Working paper No. 14. The Egyptian Center for Economic Studies: Cairo

**Elheneidy, et al.** 1993. *The Egyptian External Migration and Requirements of the Labor Market.* CDC Research, Monograph Series no. 23. Cairo Demographic Center.n.

71 1994, pp. 545- 96.

**Eurostat** 2000. "Push and Pull Factors of International Migration – Country Report-Egypt". *Eurostat Working Papers, Population and Social Conditions* 3/2000/E/n07.

**Eurostat** 2001. "Why do people migrate? Statistics in Focus". *Population and Social Conditions Theme 3-1/2001*.

**Farrag M.** 1999. "Emigration Dynamics in Egypt" Appleyard R. (ed.) *Emigration Dynamics in Developing Countries, Volume IV. The Arab region*. pp. 44-88.

**Farrag, M.** 1999. "Emigration Dynamics in Egypt" Appleyard R.(ed.) *Emigration Dynamics in Developing Countries, Vol. IV: The Arab Region*. IOM and UNFPA.

**Fergany N.** 2001. *Aspect of Labor Migration and Unemployment in the Arab Region*. Almishkat Center for Research: Egypt.

**Galal A. and Hoekman B.** 1996. *Egypt and Partnership Agreement with EU: The Road to Maximum Benefits*. Working paper No.3. The Egyptian Center for Economic Studies.

**Galal A.** 2002. *Incentives for Economic Integration in the Middle East: An Egyptian Perspective*. Working paper No. 5. The Egyptian Center for Economic Studies.

**Institute of Planning (INP)** Cairo, Egypt. *Egypt Human Development Report 2000 / 2001*.

**International Monetary Found.** 2001. *Balance of Payment Yearbook*. www.imf.org

**International Organization for Migration (IOM),** 2001.: "Europe and the Immigration of Highly Skilled Labor". *Quarterly Review: Special Issue*. Vol. 39, No. 5. pp. 27-43.

**International Organization for Migration .** 2000. Ghosh B (ed.) *Return Migration: Journey of Hope or Despair?*

**International Organization for Migration .** 2001. "International Migration of the Highly Skilled". *Quarterly Review: Special Issue*: Vol. 39, No. 5.

**International Organization for Migration .**2003."Facts and Graphs on International Migration", *Migration Policy Issues*, no.2, March 2003.

**Leasch A.** 1985. *Egyptian Labor Migration: Economic Trends and Government Policies*. Universities Field Staff International, Inc. – UFSI. No. 38-Africa.

**Leasch A.** 1985. *The Impact of Labor Migration on Urban and Rural Egypt*. Universities Field Staff International, Inc. – UFSI. No. 39-Africa.

**Library of Congress** 2003. *Egypt: A Country Study*. 6 June 2003

<http://memory.loc.gov/frd/cs/egtoc.html>

**Lowell B. and Fidlay A.** 2001. *Migration of Highly Skilled Persons from Developing Countries: Impact and Policy Responses. Synthesis Report*. Report prepared for International Labor Office (ILO): Geneva.

**McCormick B. and Wahba J.** 2000. *Return Migration and Entrepreneurship in Egypt*. University of Southampton, UK.

**Meyer J. and Brown M.** 1999. "Scientific Diasporas: A New Approach to the Brain Drain". *World Conference on Science- UNESCO –ICSU. Management of Social Transformation –MOST*. Discussion paper No. 41.

**Orozco M.** 2002. "Workers Remittances: the Human Face of Globalization". *Working Paper* Commissioned by the Multilateral Investment Fund of the Inter-American Development Bank.

**Peterson, S.** 2001. *Me Against My Brother: At War in Somalia, Sudan, & Rwanda*. Routledge: London

**Presidency .** 2003. *Egypt Profile: History* 27 June 2003  
<http://www.presidency.gov.eg/html/history.html>

**Sell R.** 1988. "Egyptian International Labor Migration: Towards Regional Integration". *International Journal of Middle East Studies*. Vol. 22, Issue 3, pp.87-108.

**Sell, R.** 1988. *Egyptian International Labor Migration and Social Processes: Toward Regional Integration*. IMR, (22)3: 87-108.

**Sell R.** 1990a. "International Affinities in Modern Egypt: Result form a Social Distance Survey of Elite Students". *International Journal of Middle East Studies*. Vol. 22, Issue 1, pp.59-84.

**Sell R.** 1990b. "International Migration among Egyptian Elites: Where they've been; where they've going?". *International Journal of Arab Affairs*. Vol. 9, No. 2, pp.147-176.

**UNDP** 2002. *The Arab Human Development Report 2002*. UNDP Regional Bureau for Arab States, and the Arab Fund For Economic and Social Development: Cairo

**UNDP Egypt** 2003: *Egypt Country Profile*. <http://www.undp.org/profile/egypt.htm>  
as in 6 June.

as in 16 July 2003. <http://www.unhcr.ch> **UNHCR** 2003. *Statistics* in

**Zohry, A.** .2002. *Rural-to-Urban Labor Migration: A Study of Upper Egyptian Laborers in Cairo*, unpublished Ph.D. thesis, University of Sussex.

Zohry, A. 2003. "The place of Egypt in the regional migration system as a receiving country ". *Revue Européenne des Migrations Internationales (REMI)*. 19(3).

باسم الشعب

رئيس الجمهورية

قرر مجلس الشعب القانون الآتى نصه ، وقد أصدرناه :

( المادة الأولى )

يعمل باحكام القانون المرفق فى شأن الهجرة ورعاية المصريين فى الخارج ويلغى كل حكم يخالف أحكامه 0

( المادة الثانية )

على وزراء الدفاع والداخلية وشئون الهجرة إصدار القرارات المنفذة لأحكام هذا القانون خلال ستة أشهر من تاريخ العمل به وعلى الوزير المختص بشئون الهجرة إصدار اللائحة التنفيذية له بعد الاتفاق مع وزير الداخلية خلال المدة المذكورة 0

( المادة الثالثة )

ينشر هذا القانون فى الجريدة الرسمية ، ويعمل به من اليوم التالى لتاريخ نشره 0  
يبصم هذا القانون بخاتم الدولة ، وينفذ كقانون من قوانينها 0  
صدر برئاسة الجمهورية فى 22 شوال سنة 1403 ( أول أغسطس سنة 1983 )  
( حسنى مبارك )

## قانون الهجرة ورعاية المصريين فى الخارج

### الباب الأول

#### أحكام عامة

**مادة 1** – للمصريين فرادى أو جماعات حق الهجرة الدائمة أو الموقوتة الى الخارج ، وسواء أكان الغرض من هذه الهجرة مما يقتضى الإقامة الدائمة أو الموقوتة فى الخارج وفقا لأحكام هذا القانون وغيره من القوانين المعمول بها . ويظلون محتفظين بجنسيتهم المصرية طبقا لأحكام القانون الخاص بالجنسية المصرية . ولا يترتب على هجرتهم الدائمة أو الموقوتة الإخلال بحقوقهم الدستورية أو القانونية التى يتمتعون بها بوصفهم مصريين طالما ظلوا محتفظين بجنسيتهم المصرية .

**مادة 2** – ترعى الدولة المصريين فى الخارج وتعمل بكافة الوسائل على تدعيم صلاتهم بمصر وعلى الوزير المختص بشئون الهجرة اتخاذ ما يلزم لذلك من إجراءات ويصدر القرارات اللازمة لتحقيق هذه الرعاية ويحدد الوسائل التى تكفلها ومنها :

( أ ) إقامة وتنظيم المؤتمرات والندوات فى الداخل والخارج لبحث مشاكل المهاجرين وإيجاد الحلول لها وإطلاعهم على شئون وطنهم وقضاياهم القومية والتعرف على آرائهم ومقترحاتهم .

( ب ) ندب مسئولين عن رعاية شئون المصريين بدول المهجر من الملحقيين أو من يتم إلحاقهم ببعثات التمثيل المصرية بالخارج بالاتفاق مع الوزير المختص وذلك بما يحقق أهداف هذا القانون .

( ج ) ترشيح قناصل فخريين فى المدن التى تضم تجمعات مصرية كبيرة ولا توجد فيها بعثات تمثيلية مصرية بالاتفاق مع وزارة الخارجية وطبقا لقانون السلك الدبلوماسى والقنصلى .

( د ) دعم إنشاء الاتحادات والنوادي والروابط المصرية فى دول المهجر ، ودعم ما هو قائم منها أدبيا وماديا بهدف إقامة تجمعات مصرية قوية .

( هـ ) توفير وسائل الإعلام الملائمة لمعالجة المسائل التى تهم المصريين فى الخارج وتزويدهم بالمعلومات الصادقة عن الوطن .

( و ) الحفاظ على اللغة والثقافة العربية والتراث الوطنى و القومى والروابط الروحية بين المهاجرين والعمل على نشرها بين أجيالهم الجديدة ويكون ذلك عن طريق :

- 1 – تمكين أبناء المهاجرين من متابعة تعليمهم وفقا للنظم المصرية .
  - 2 – إنشاء مراكز ثقافية عربية حيثما وجدت تجمعات للمهاجرين وتزويدها بالمكتبات .
  - 3 – تشجيع إقامة المؤتمرات والندوات التى تعالج القضايا القومية .
- ( ز ) تيسير زيارة المهاجرين للوطن وزيارة ذويهم لهم بدول المهجر .

**مادة 3** – يتولى الوزير المختص بشئون الهجرة بالتعاون مع الوزارات والأجهزة المعنية مباشرة الاختصاصات التالية :

( أ ) رعاية شئون المصريين المقيمين بالخارج .

( ب ) تخطيط وتنظيم وتنفيذ ومتابعة سياسة هجرة المصريين الى الخارج بهدف تدعيم صلاتهم بالوطن ، وخدمة أهداف التنمية الاجتماعية والاقتصادية والمصالح القومية للبلاد .

( ج ) إعداد مشروعات القوانين والقرارات المتصلة بالهجرة الى الخارج .

( د ) إعداد مشروعات الاتفاقيات مع الدول الأجنبية لفتح مجالات جديدة للهجرة أمام المصريين وتيسير إقامتهم بدول المهجر وضمان حقوقهم ومصالحهم التى تكفلها لهم هذه الدول .

(هـ) اقتراح وسائل الإفادة من خبرة وكفاية العلماء وذوى الخبرة من المصريين المقيمين بالخارج فى مجالات التنمية والإنتاج بالوطن .

( و ) دراسة و اقتراح وسائل تمكين المصريين الموجودين فى الخارج من المساهمة بمدخراتهم فى خدمة مشروعات التنمية الإنتاجية فى مصر .

( ز ) الإسهام فى إجراء حصر دورى شامل لأعداد ونوعيات المصريين المقيمين فى الخارج .

**مادة 4 -** تشكل لجنة عليا للهجرة برئاسة الوزير المختص بشئون الهجرة ويشترك فى عضويتها ممثلون عن الوزارات الآتية من بين شاغلى الدرجة العالية :

( 1 ) وزارة القوى العاملة والتدريب

( 2 ) وزارة التعليم والبحث العلمى

( 3 ) وزارة الخارجية

( 4 ) وزارة الداخلية

( 5 ) وزارة الاقتصاد

( 6 ) وزارة التخطيط

( 7 ) وزارة الدفاع

( 8 ) وزارة الاعلام

( 9 ) وزارة السياحة والطيران المدنى

(10) وزارة التأمينات

(11) وزارة المالية

ويكون تشكيل اللجنة وتنظيم العمل بها بقرار من رئيس مجلس الوزراء بناء على

اقتراح الوزير المختص بشئون الهجرة 0 كما يجوز لرئيس مجلس الوزراء أن يصدر قرارا

بإضافة ممثل عن أية وزارة أو جهة أخرى يرى الوزير المختص بشئون الهجرة ضرورة

تمثيله فى اللجنة

**مادة 5 -** تختص اللجنة العليا للهجرة المنصوص عليها فى المادة السابقة بما يأتى :

( أ ) دراسة إنشاء مراكز متخصصة لتدريب الراغبين فى الهجرة وبصفة خاصة فى مجالى

الزراعة والصناعة

وتصدر بإنشاء هذه المراكز وتنظيم عملها وقواعد الالتحاق بها قرارات من

الوزارات والأجهزة المعنية من غير إخلال بحق القطاع الخاص فى توفير فرص

تدريب بوحداته الصناعية والحرفية والإنتاجية مع تشجيعه على التدريب فى هذه

المجالات

(ب) دراسة تنظيم دورات متخصصة لتأهيل الراغبين فى الهجرة ، ويصدر بتنظيم هذه

الدورات وتحديد برامجها قرار من الوزير المختص بشئون الهجرة

(ج) العمل على توفير احتياجات المصريين المقيمين فى الخارج من مواد ثقافية وإعلامية

وقومية تحفظ صلاتهم بالوطن ، وتوفير وسائل نشر اللغة العربية بين أبنائهم ودعم

الجهود التى تبذلها الجهات الدينية المصرية لتعميق التراث الروحى المصرى بين

المصريين فى الخارج

(د) اقتراح التيسيرات التى تمنح للمهاجرين الى الخارج ، سواء قبل سفرهم أو خلال فترة

تواجدهم بالخارج أو عند عودتهم للوطن مؤقتا أو نهائيا

**مادة 6 -** مع عدم الإخلال بحق المصريين فى الهجرة يقيد راغبو الهجرة الدائمة بناء على طلبهم

فى سجل يعد لهذا الغرض بالوزارة المختصة بشئون الهجرة ، وتوزع فرص الهجرة التى قد

تتوافر لدى الوزارة المذكورة على المقيدى بهذا السجل على أساس تخصصاتهم وإمكاناتهم

والتخصصات والاحتياجات المطلوبة فى دول المهجر مع الالتزام بأسبقية القيد فى السجل . و

لوزير المختص بشئون الهجرة أن يقرر أولويات لبعض التخصصات أو المؤهلات المطلوبة في دول المهجر أو الزائدة عن الحاجة في مصر وينظم القيد في السجل المشار اليه وإجراءاته وأوضاعه بقرار من الوزير المختص بشئون الهجرة .

**مادة 7 -** يتمتع الحاصلون على شهادات من مراكز التدريب ودورات التأهيل المشار إليها في البندين أ ، ب من المادة ( 5 ) من هذا القانون بأولوية الحصول على فرص الهجرة أو العمل بالخارج المتاحة لدى الوزارات والأجهزة المعنية طبقا للاحتياجات والتخصصات المطلوبة .

## الباب الثاني الهجرة الدائمة

**مادة 8 -** يعتبر مهاجرا هجرة دائمة كل مصرى جعل إقامته العادية بصفة دائمة في خارج البلاد بأن اكتسب جنسية دولة أجنبية أو حصل على إذن بالإقامة الدائمة فيها أو أقام بها مدة لا تقل عن عشر سنوات ، أو حصل على إذن بالهجرة من احدى دول المهجر التي تحدد بقرار من الوزير المختص بشئون الهجرة .

**مادة 9 -** يمنح من يرغب من المصريين في الهجرة الدائمة ترخيصا بذلك من الجهة الإدارية المختصة بوزارة الداخلية بعد تقديم طلب وفقا للإجراءات والأوضاع المبينة في اللائحة التنفيذية لهذا القانون ، ويشترط للترخيص بالهجرة ما يأتى :

( أ ) الحصول على موافقة دولة المهجر .  
( ب ) الحصول على موافقة الجهة المختصة بوزارة الدفاع طبقا للقواعد والشروط التي يصدر بها قرار من وزير الدفاع بعد اخذ رأى الوزير المختص بشئون الهجرة .

ويقيد اسم كل من يرخص له بالهجرة الدائمة بسجل يعد لهذا الغرض بالوزارة المختصة بشئون الهجرة . وينظم هذا السجل والقيد فيه باللائحة التنفيذية لهذا القانون .

**مادة 10 -** للمهاجر هجرة دائمة إن يكتسب جنسية دولة المهجر مع احتفاظه بالجنسية المصرية ويثبت هذا الحق لزوجته وأولاده القصر المهاجرين معه ولزوجته الأجنبية إذا تقدمت بطلب لاكتساب الجنسية المصرية وذلك كله وفقا للأحكام والإجراءات المقررة بمقتضى القانون الخاص بالجنسية المصرية .

**مادة 11 -** كل من يولد لمصرى هاجر هجرة دائمة يحتفظ بنفس الحقوق والمزايا المقررة لأبيه ، ويسرى ذلك على أبناء المصرية المهاجرين معها والمحافظين بجنسيتهم المصرية .

**مادة 12 -** تزول صفة المهاجر هجرة دائمة عن المواطن في الحالتين الآتيتين :

( أ ) إذا لم يسافر الى دولة المهجر خلال سنة أشهر من الترخيص له بالهجرة .  
( ب ) إذا عاد الى الإقامة بالوطن لمدة تزيد على سنة متصلة ما لم تكن الإقامة لأسباب خارجة عن إرادته أو كان عمله يقتضى ذلك 0 ويتعين فى جميع الأحوال الحصول على موافقة الوزارة المختصة بشئون الهجرة لاعتباره مهاجرا إذا امتدت فترة إقامته بالوطن بعد المدة المذكورة .

كما يشترط الحصول على موافقة وزارة الدفاع لمن هم فى سن التجنيد ولم يسبق لهم أداء الخدمة العسكرية من المهاجرين الذين تزيد مدة إقامتهم بالوطن بعد عودتهم على ستة أشهر .

ويترتب على زوال صفة المهاجر عن المواطن عدم أحقيته للامتيازات التي يكتسبها باعتباره مهاجرا وذلك اعتبارا من تاريخ زوال هذه الصفة عنه .

### الباب الثالث

#### الهجرة الموقوتة

**مادة 13** - يعتبر مهاجرا هجرة موقوتة كل مصري غير دارس أو معار أو منتدب جعل أقامته العادية أو مركز نشاطه في الخارج وله عمل يتعيش منه متى انقضى على بقائه في الخارج أكثر من سنة متصلة ولم يتخذ إجراءات الهجرة الدائمة المنصوص عليها بهذا القانون أو اتخذها وعاد الى الوطن قبل تحقيق أى شرط من الشروط الواردة بالمادة 8 من هذا القانون

وتعتبر مدة السنة المشار إليها بالفقرة السابقة متصلة ولو تخللها فاصل زمنى لا تزيد مدته على ثلاثين يوما

و لا يخل هذا الحكم بامتداد واجب الرعاية الى كافة المصريين فى الخارج

**مادة 14** - تزول صفة المهاجر هجرة موقوتة عن المواطن فى الحالتين الآتيتين :

( أ ) إذا عاد الى الاستقرار فى الوطن بأن أقام به مدة تزيد على ستة أشهر متصلة

(ب) إذا عاد الى العمل فى الوطن

ويترتب على زوال صفة المهاجر عن المواطن عدم أحقيته للامتيازات التى

يكتسبها باعتباره مهاجرا وذلك اعتبارا من تاريخ زوال هذه الصفة عنه

#### الباب الرابع

#### حقوق المهاجرين الى الخارج

**مادة 15** - يعفى عائد استثمار الودائع التى يودعها المهاجرون المصريون فى احد البنوك العاملة

فى مصر من كافة الضرائب والرسوم كما يعامل رأس المال الذى يشارك به المصرى

المهاجر أو غيره من المصريين العاملين بالخارج فى مشروعات أو أعمال استثمارية

داخل البلاد على أساس تمتعه بكافة المزايا المقررة لرأس المال الاجنبى الذى يعمل فى

نفس المجال أو رأس المال الوطنى ايهما أصلح له فإذا تقررت أكثر من معاملة تبعا

لاختلاف جنسية رأس المال الاجنبى ، كانت معاملة رأس المال الذى يشارك به على

أساس المعاملة الأكثر مزية

**مادة 16** - مع مراعاة أحكام قرار رئيس جمهورية مصر العربية بالقانون رقم 73 لسنة 1971 فى

شأن معاملة المهاجرين من العاملين الذين يعودون الى الوطن ، تكون إعادة تعيين

العامل الذى كان يعمل فى الحكومة أو فى إحدى وحدات الحكم المحلى أو الهيئات العامة

أو القطاع العام التى قبلت استقالته بقصد الهجرة الدائمة وهاجر الى الخارج إذا عاد الى

الوطن خلال سنتين من تاريخ قبول استقالته بالجهة التى كان يعمل بها قبل هجرته متى

قدم طلبا بذلك خلال ثلاثة اشهر من تاريخ عودته النهائية ، وتكون إعادة تعيين العامل

فى الوظيفة السابقة التى كان يشغلها إذا كانت خالية أو فى وظيفة أخرى مماثلة 0

ويجوز إعادة تعيين من تجاوزت هجرته مدة السنتين المشار إليهما فى الفقرة

السابقة متى توافرت فيه اشتراطات شغل الوظيفة ويعفى فى هذه الحالة من إجراءات

الامتحان او المسابقة المتطلبه لشغل الوظيفة 0

الباب الخامس  
أحكام ختامية وانتقالية

- مادة 17** – يشترط في جميع الأحوال حصول المهاجرين هجرة دائمة أو موقوتة وأولادهم الموجودين في الوطن أو المقيمين بالخارج على موافقة الجهة المختصة بوزارة الدفاع طبقاً للقواعد والشروط التي يصدر بها قرار من وزير الدفاع بعد أخذ رأى الوزير المختص بشئون الهجرة 0
- مادة 18** – لا يجوز صرف تعويض الدفعة الواحدة المنصوص عليها في قوانين التأمينات الاجتماعية للمهاجرين هجرة موقوتة 0
- مادة 19** - للمصرى الذى سافر الى الخارج وتوافر فيه صفة المهاجر فى تاريخ العمل بهذا القانون ان يطلب قيد اسمه فى سجل المهاجرين هجرة دائمة ومتى تم ذلك يكون له جميع حقوق من رخص له بالهجرة الدائمة وفقاً لأحكام القانون 0  
وينظم تقديم الطلب المشار اليه بالفقرة السابقة وشروط قبوله باللائحة التنفيذية لهذا القانون 0
- مادة 20** – لكل من هاجر قبل العمل بأحكام هذا القانون وقيد أسمه فى سجل المهاجرين هجرة دائمة وفقاً لأحكام المادة السابقة ان يطلب رد جنسيته المصرية اذا كانت قد زالت أو أسقطت عنه ويترتب على رد الجنسية المصرية إليه اكتساب أولاده القصر إياها ، ولزوجته الأجنبية ان تطلب اكتسابها اذا طلبت ذلك خلال مدة سنتين من تاريخ الرد ما لم يعترض على ذلك وزير الداخلية خلال سنتين من تاريخ الطلب ، ويكتسبها أولاده البالغ متى طلبوا ذلك خلال سنتين من تاريخ العمل بهذا القانون 0  
وينظم تقديم الطلبات المشار إليها فى الفقرة السابقة بقرار من وزير الداخلية بعد الاتفاق مع الوزير المختص بشئون الهجرة 0

## بعض المواقع الالكترونية الهامة

### الديموغرافيا والتنمية

www.asanet.org	الجمعية الامريكية لعلم الاجتماع
www.mellon.org/pop.html	مؤسسة اندرو دبليو ميلون ، برنامج السكان ( الولايات المتحدة الامريكية )
www.asean.or.id	جمعية أمم جنوب شرق اسيا ، وحدة التنسيق السكاني
www.brunton.utdallas.edu/index.html	مركز بروتون لدراسات التنمية
www.lshtm.ac.uk/eph	مركز دراسات السكان ، مدرسة لندن لعلوم الصحة و الطب الاستوائي ، المملكة المتحدة
www.odci.gov/cia/publications/factbook	كتب الحقائق العالمي لوكالة الاستخبارات الأمريكية
www.countryreports.org	تقارير الدولة
http://edirc.repec.org/statoff.html	الأقسام والمعاهد ومراكز الأبحاث الاقتصادية في العالم: المكاتب الإحصائية
www.worldbank.org/research/growth	بحث النمو الاقتصادي
www.economist.com/countries	موجز أخبار الدول: صحيفة الإكونوميست
www.kluweronline.com/issn/0168-6577	الجريدة الاوربية للسكان
http://europa.eu.int/comm/eurostat	المكتب الإحصائي للمفوضية الأوروبية (يوروستات)
www.fao.org	منظمة الامم المتحدة للأغذية و الزراعة
www.imf.org/external/pubs/ft/fandd/2003/06/index.htm	التنمية و الموارد
www.library.uiuc.edu/ala/alawess/index.html	الموقع الإلكتروني للدراسات الفرنسية
www.eco.rug.nl/ggdc/index-dseries.html	مركز جرونينجين للتنمية و النمو: قاعدة بيانات الاقتصاد الكلي
www.human-rights.net	معلومات حقوق الانسان
www.idrc.ca	المركز الدولي لبحاث التنمية
www.iied.org	المعهد الدولي للبيئة و التنمية
www.ined.fr	المعهد القومي الفرنسي للدراسات الديموغرافية
www.ssc.wisc.edu/irp	معهد ابحاث الفقر
www.iisd.org/default.asp	المعهد الدولي للتنمية المستمرة
www.imf.org	صندوق النقد الدولي
www.icpsr.umich.edu/index-medium.html	اتحاد الجامعات الدولي للبحاث السياسية و الاجتماعية
www.cbs.gov.il/engindex.htm	المكتب الاحصائي المركزي الاسرائيلي
www.jhpiego.jhu.edu	برنامج جونز هوبكنز للتعليم الدولي في الصحة الانجابية
demography.anu.edu.au/jpr/jpr.html	جريدة ابحاث السكان
www.kzpg.com	شبكة انباء الزيادة السكانية
www.worldbank.org/html/prdph/lsm/lsmshome.html	مقاييس مستويات المعيشة
www.demogr.mpg.de	معهد ماكس بلانك للبحاث الديموغرافية ، المانيا
www.insee.fr/fr/home/home_page.asp	المعهد القومي للدراسات الاقتصادية و الاحصائية

www.nidi.nl	المعهد الدولي للعلوم الديموغرافية بهولندا
www.oecd.org/home	منظمة التعاون الاقتصادي و التنمية
www.populationaction.org	الأنشطة السكانية الدولية
www.vanderbilt.edu/~rtucker/polisci	مصادر ابحاث العلوم السياسية
www.fsu.edu/~spap/faculty_html/pcfodata.html	مصادر البيانات السياسية ، الاقتصادية و البيئية
www.un.org/popin	شبكة المعلومات السكانية
www.ined.fr/publications/index.html	السكان
www.popcouncil.org/pdr	تقرير التنمية و السكان
www.popcouncil.org	المجلس السكاني ، الولايات المتحدة الامريكية
popindex.princeton.edu	الفهرس السكاني
www.spc.org.nc/demog	برنامج السكان لسكرتارية جماعة الباسيفيك
www.pop.org	معهد الابحاث السكانية
http://csf.colorado.edu/psn	شبكة الاجتماعيين التقدمية
http://odwin.ucsd.edu/idata	بيانات علم الاجتماع علي شبكة المعلومات الدولية
www.spc.uchicago.edu/ssr1	الموقع الالكتروني لجمعية الابحاث الاجتماعية
www.ssrc.org	مجلس أبحاث العلوم الاجتماعية
www.science.gmu.edu/csi779/drope/govstats.html	الوكالات الاحصائية علي شبكة المعلومات الدولية
www.lib.umich.edu/govdocs/stpolisc.html	الموارد الاحصائية علي شبكة المعلومات الدولية / العلوم السياسية
www.stat.go.jp/english/index.htm	المكتب الاحصائي والمركز الاحصائي (اليابان)
www.statcan.ca/english/Pgdb	الاحصائيات - كندا
www.suda.su.se	جامعة ستوكهلم - وحدة الديموغرافيا
www.fordfound.org	مؤسسة فورد ، الولايات المتحدة الامريكية
www.globalfundforwomen.org	الصندوق العالمي للمرأة
www.macfdn.org	مؤسسة ماك ارثر ، الولايات المتحدة الامريكية
www.packard.org	مؤسسة باكرد
www.rand.org	شركة راند
www.rockfound.org/display.asp?context=1&collection=1&Preview=0&ARCurrent=1	مؤسسة روكيفيلر
www.sosig.ac.uk	مدخل معلومات علم الاجتماع
www.unctad.org/Templates/StartPage.asp?intItemID=2068	مؤتمر الامم المتحدة للتجارة و التنمية
http://unstats.un.org/unsd	قسم الاحصائيات بالأمم المتحدة
www.uaps.org	اتحاد الدراسات السكانية الافريقية ، داكار ، السنغال
www.-cnf.ined.fr	اللجنة القومية الفرنسية
www.undp.org	برنامج الامم المتحدة للتنمية
www.unece.org/stats/gender/web	الموقع الالكتروني للاحصائيات الخاصة بالنوع
www.unesco.org	منظمة الامم المتحدة للتربية والعلوم و الثقافة
www.unfpa.org	صندوق الامم المتحدة للسكان
www.unicef.org	صندوق الامم المتحدة للطفولة
www.un.org/esa/population	قسم السكان بالامم المتحدة

www.usaid.gov	الوكالة الأمريكية للتنمية الدولية
www.worldbank.org	منظمة الصحة العالمية
www.worldbank.org	البنك الدولي
www.wto.org	منظمة التجارة العالمية

## الهجرة

www.immi.gov.au/population/index.htm	إدارة الهجرة و الثقافات المتعددة و الشؤون الداخلية الاسترالية
www.bcis.gov/graphics/index.htm	مكتب الجنسية و الهجرة
www.caritasroma.it/immigrazione	معهد كاريتاس الإيطالي
http://cims.anu.edu.au	مركز دراسات الهجرة و الثقافات المتعددة
www.jur.kun.nl/cm	مركز قوانين الهجرة
www.cmsny.org	مركز دراسات الهجرة
www.scalabrini.org/~cser	لجنة الدراسة العلمية للدين CSER
www.december18.net/intro.htm	18 ديسمبر ( شبكة النهوض بحقوق العاملين المهاجرين و حمايتهم )
www.ercomer.org	مركز الأبحاث الأوروبية للهجرة و العلاقات العرقية ERCOMER
http://www.ercomer.org	مركز الأبحاث الأوروبية للهجرة و العلاقات العرقية
www.ilo.org/public/english/protection/migrat	منظمة العمل الدولية
http://www.impprog.ch/	البرنامج الدولي لسياسة الهجرة
www.iom.int	منظمة الهجرة الدولية
www.nccbuscc.org/mrs	خدمات الهجرة و اللاجئين
http://migration.ucdavis.edu	حوار الهجرة
www.migrationpolicy.org	معهد سياسة الهجرة
www.ecpat.net	شبكة منظمات القضاء على دعارة الأطفال و التصوير الإباحي للأطفال و الإتجار بهم
http://pstalker.com/migration/index.htm	دليل ستادليل بيتر شتوكر للهجرة الدولية
www.rwlg.org.uk	الجماعة الشرعية للنساء اللاجئات
www.protectionproject.org\	مشروع الحماية
www.state.gov/g/tip/rls/tiprpt/2002	تقرير وزارة الخارجية الأمريكية حول الإتجار بالأفراد الولايات
www.westernunion.com	الاتحاد الغربي

	مراكز ابحاث
www.arce.org/aboutarce/aboutarce.html	مركز الابحاث الامريكي بمصر
www.almishkat.org/	مركز المشكاة للابحاث ، مصر
www.cdc.eun.eg	مركز القاهرة الديموغرافي ، مصر
http://edirc.repec.org/data/capgvveg.html	الجهاز المركزي للتعبة العامة والإحصاء
www.cedej.org.eg	مركز الدراسات و الوثائق الاقتصادية ، القانونية و الاجتماعية
www.erf.org.eg	منتدى الابحاث الاقتصادية
www.haneen.com.eg	الموقع الألكتروني للمصريين بالخارج
http://www.eces.org.eg/	المركز المصري للدراسات الاقتصادية
www.sfdegypt.org	الصندوق الاجتماعي للتنمية
www.iisd.ca/linkages/cairo.html	مؤتمر الامم المتحدة للسكان و التنمية ( اقيم بالقاهرة )

### السياسة والحكومة

www.aralo.org	منظمة العمل العربية
www.cbe.com.eg	البنك المركزي المصري
www.sis.gov.eg	الهيئة المصرية العامة للاستعلامات
www.salestax.gov.eg	إدارة ضريبة المبيعات المصرية
www.senate.gov.eg	مجلس الشوري المصري
www.parliament.gov.eg	مجلس الشعب المصري
www.idsc.gov.eg	مركز المعلومات ودعم اتخاذ القرار
www.mfa.gov.eg	وزارة الخارجية
www.moft.gov.eg	وزارة التجارة الخارجية
www.sme.gov.eg	وزارة التجارة الخارجية ، المشروعات الصغيرة و المتوسطة
www.mome.gov.eg	وزارة القوي العاملة و الهجرة
www.nbe.com.eg	البنك الاهلي المصري
www.presidency.gov.eg	رئاسة جمهورية مصر العربية